

# HANDLINGSPLAN FOR TRAFIKKSIKKERHET 2018-2022

Vedtatt av trafikksikkerhetsutvalget/Hovedutvalg Natur  
17.september 2018



Inderøy kommune



## 1. Bakgrunn

Målet med en kommunal trafikksikkerhetsplan er å øke kommunens innsats i trafikksikkerhetsarbeidet. Fra og med år 2001 var en slik plan forutsetning for å få statlig støtte til planlegging og gjennomføring av tiltak for sikring av barns skoleveg på fylkesveger og kommunale veger.

### 1.1. Kommunal trafikksikkerhetsplan

For å øke trafikksikkerhetsarbeidet må det ytes innsats på flere områder. Det gjelder tiltak på kommunale, riks- og fylkesveger, trafikkopplæring/informasjon samt overvåking og kontroller. Noen av oppgavene er tillagt kommunen fullt og helt mens noen omfatter kommunal ledelse gjennom samarbeid med fylke, stat eller organisasjoner.

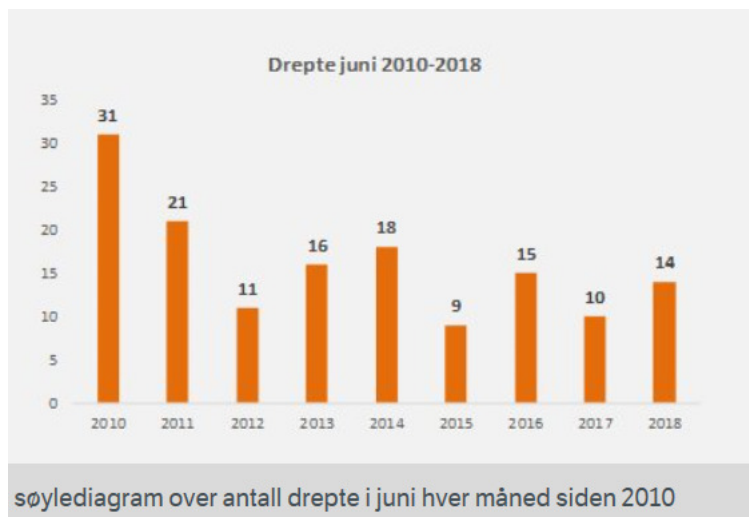
#### Virkemidler i det kommunale trafikksikkerhetsarbeid

Virkemiddel	Direkte underlagt kommunene	Kommunal deltakelse gjennom samarbeid med og påvirkning av fylke, stat eller organisasjoner
Tiltak på kommunale veger	•	
Tiltak på riks- og fylkesveger		•
Arealplanlegging/lokalisering	•	
Trafkkopplæring i barnehage og grunnskole	•	
Trafikkopplæring i videregående skole		•
Overvåking og kontroll		•
Trafikantinformasjon	•	•
Tiltak utenfor det tradisjonelle TS-arbeid (tiltak mot rusmidler, kriminalitet)	•	•

Inderøy kommune sin første trafikksikkerhetsplan ble utarbeidd for tidsrommet 2002 til 2006. Den ble revidert for perioden 2006 – 2010 og for perioden 2015-2020. Ny revidering ble varslet med brev og avisannonse i januar 2018. Arbeidet som er gjort i denne omgang tar sikte på å oppdatere beslutningsgrunnlag og revidere handlingsplan i forhold til dette. Inderøy kommune har fått en del innspill til arbeidet, gjengitt under.

### 1.2. Trafikkulykker.

Trafikkulykker er et stort samfunnsmessig problem og en kostnad som rammer både enkeltindivid, familier og samfunnet både lokalt og nasjonalt. Den langsiktige tendensen har heldigvis vært nedgang i både antall drepte og skadde i trafikkulykker de siste årene. I Nord-Trøndelag var det 9 vegtrafikkulykker i 2017, med kun skadde og ingen drepte, mens det for Trøndelag i 2018 var 17 ulykker, 20 skadde og ingen drepte.



Figur 1: Antall drepte i juni hver måned for hele landet. Kilde: SVV/SSB

## 2. Organisering av arbeidet med planen.

Både den politiske og den administrative ledelsen skal spille en aktiv rolle i planarbeidet. Trafikksikkerhetsplanen skal inngå i det kommunale plansystemet og er behandlet i hovedutvalg Natur.

Det er viktig med aktivisering av innbyggerne i kommunen som kan gi viktig innspill i planprosessen samt bidra til bevisstgjøring og bedre adferd i trafikken. Planen er derfor meldt oppstart på for at disse skulle ha anledning til å komme med innspill.

**Kommunens trafikksikkerhetsutvalg:** Hovedutvalg Natur

**Koordineringsansvar:** Enhet for Plan, Landbruk og Miljø

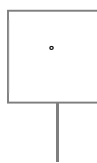
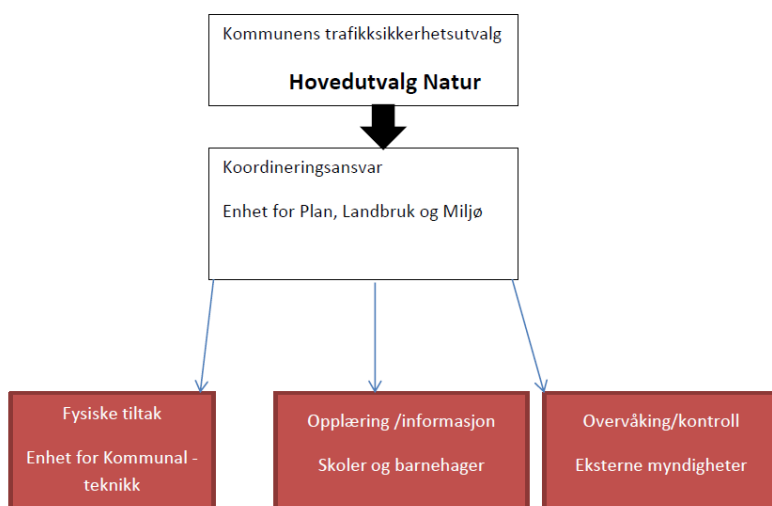
**Overvåking/kontroll:** Eksterne myndigheter

**Opplæring /informasjon:** Skoler og barnehager

**Fysiske tiltak:** Enhet for Kommunal - teknikk

### 2.1. Organisering av trafikksikkerhetsarbeidet

Kommunens trafikksikkerhetsarbeid er oppbygd på følgende måte:



## 2.2. Samarbeidspartnere.

I arbeidet med trafiksikkerhet, må kommunen samarbeide med aktører innad i kommunen og utenfor kommunen. Nedenfor er det sett en oversikt over ulike samarbeidspartnere. Det er skilt mellom kommunale etater, statlige og eller fylkeskommunale samt frivillige organisasjoner eller private aktører på kommunalt nivå. Både velforeninger og foreldreutvalg er aktive med innspill.

Mulige aktører på kommunalt nivå i trafiksikkerhetsarbeidet

Etat/utvalg/organisasjon		Virkemiddel							
		Tiltak kommunale veger	Tiltak riks- og fylkesveger	Arealplanlegging/ lokalisering	Opplæring i barnehage, grunnskole	Opplæring vg skole	Trafikantinformasjon/påvirkning	Overvåking og kontroll	TS-arbeid (tiltak mot rusmiddel-misbruk)
Kommunale etater	Undervisningsetaten				•		•		
	Teknisk etat	•		•					
	Helse- og sosialetaten						•		•
	Kultur- og miljøetaten								•
Andre off. etater på lokalt nivå	Politi (lensmannskontor)						•		•
	Statens vegvesen (vegkontor/trafikkstasjon)		•				•		
	Videregående skoler					•			•
Frivillige-/ private org. på lokalt nivå	Velforeninger						•		
	Foreldreutvalg ved skolene (FAU) og i kommunen (KFU)				•		•		•
	Andre frivillige org.						•		•
	Bedrifter (forsikring/ kjørskoler/busselskap)						•		•

## 3. Kommunens trafikkbilde.

### 3.1. Trafikksituasjonen i kommunen.

Trafikken i Inderøy bærer preg av at 9 km av E6 og ca. 14 km av fv 761 og fv 755 går gjennom kommunen. I tillegg bor det forholdsvis mye folk pr. km<sup>2</sup> areal i deler av kommunen. Til sammen utgjør fylkes-, kommunale- og private veger et stort veinett over det meste av kommunen. Inderøy kommune har betydelig med dyrka jord som er medfører mye landbrukstrafikk.

Store deler av den yrkesaktive befolkningen har sitt arbeid utenfor kommunen. Dette gjør at de mange pendlerne er med å øke trafikken langs hovedvegene spesielt mellom kl.07.00- 8.° 0 og kl. 15.00-17° 0. I tillegg er det blitt mer vanlig å kjøre barn til skole /SFO, noe som kan skape mye trafikk innenfor områder der barn ferdes.

Trafikken langs E-6 ber preg av at det er en av landets hovedveger. All vegtrafikk mellom Nord- og Sør- Norge går gjennom Inderøy.

Noen fylkesveger i kommunen fungerer også som gjennomfartsårer og dette gjelder spesielt f.v. 755 over Skarnsundbrua mot Fosen. Mange av hovedvegene har betydelig tungtrafikk som går gjennom Inderøy, men også innad i kommunen. Dette gjelder spesielt til Hoff industrier, Røra fabrikker, Norsk Protein AS, samt andre industribedrifter, landbruket, lokale entreprenører og pukkverk. I tillegg fører utbygging på Fosen til økt tungtrafikk gjennom Inderøy.

Persontrafikken i dag er preget av arbeid/skole, handletrafikk og fritid. Handletrafikken går nokså jevnt over hele dagen, men kan toppe seg om ettermiddagen etter arbeidstid. Når det gjelder fritidstrafikken, er det kjøring av barn og unge på ettermiddagen/kveldstid i tillegg til helgetrafikken. Helgetrafikken i Inderøy er nok betydelig med mange fritidshus i kommunen samt gjennomgangstrafikken til Fosen.

De «myke» trafikantene (fotgjengere og syklister) er flest ved skolestart/slutt, men det er også en betydelig del folk i trafikkbildet på kveldstid. Gjennom kommunens folkehelsearbeid, oppmuntres folk til å gå/sykle mer. Dette er med å sette fokus på trygge områdene for de «myke» trafikantene og spesielt innenfor sentrumsbebyggelsen og skoler i kommunen. I dag er nok Straumen og Røra spesielt utsett med mye tungtrafikk og aktivitet tilknyttet skole/kulturhus.

Det er generelt god trafikkultur i Inderøy. Det er få ulykker i forhold til innbyggere. Imidlertid kan det oppstå uønsket adferd i trafikken også i vår kommune. Dette gjelder først og fremst høy fart i biltrafikken og at det ikke vises nok hensyn til medtrafikanter. Inderøy kommune har fremdeles en jobb å gjøre for å utbedre flaskehals i trafikken, skape gode holdningsendringer og ikke minst få på plass nødvendige gang/sykelveger. Kommunen har langt frem før gang/sykelveger er på plass langs de mest trafikkerte hovedvegene, samt for å sikre viktige områder for skolebarn.

Tabell som viser ÅDT på aktuelle strekninger:

Vegstrekning	Målt ÅDT i 2017	Andel lange kjøretøy
<b>FV 755 – Røra til Straumen</b>	27° 0 kjøretøy	11 %
<b>FV 755 – Straumen til Tømte</b>	2840 kjøretøy	1° %
<b>FV 755 – Tømte til Utøy</b>	2270 kjøretøy	1° %
<b>FV 755 – Utøy til Skarnsundet</b>	1570 kjøretøy	1° %
<b>FV 755 – Skarnsundet til Mosvik</b>	1180 kjøretøy	1° %
<b>FV 755 – Mosvik til Meltingvatnet</b>	580 kjøretøy	16 %
<b>FV 761 – Straumen til Gangstad</b>	21° 0 kjøretøy	7%
<b>FV 761 – Gangstad til Vist</b>	2990 kjøretøy	7 %
<b>FV 6936 – Gangstad til Grønnesby</b>	1° 70 kjøretøy	10 %
<b>FV 6936 – Grønnesby til Kjerknesvågen</b>	460 kjøretøy	10 %
<b>FV 6934 – Kvistadbakkan til Sundnes</b>	600 kjøretøy	10 %
<b>FV 6938 – Stokkanvegen</b>	220 kjøretøy	10 %
<b>FV 6920 – fra fv 755 til Nervika i Mosvik</b>	740 kjøretøy	10 %
<b>FV 6930 – Sund til Hylla</b>	490 kjøretøy	10 %
<b>FV 6930 – Hylla til E6</b>	1° 00 kjøretøy	10 %
<b>E6 forbi Røra</b>	9° 90 kjøretøy	18 %
<b>Til sammenlikning E6 fra sørsia til nordsia i Steinkjer</b>	17950 kjøretøy	8 %

### 3.2. Ulykkessituasjonen i kommunen.

Dersom en ser på ulykker fordelt fra 2012- 2018, er det i kommunen 10 ulykker med 0 drepte, 7 hardt skadde og 7 lettere skadde. I 2010 og 2016 var det ingen vegtrafikkulykker i kommunen. I årene 2010-2014 var gjennomsnittet nede på 1 drept/skadd, men årene 2015 og 2017 dro opp gjennomsnittet til 4 drepte/skadde. Dette er likevel vesentlig lavere enn tidligere perioder som lå på snitt som 11 og 10.

Når det gjelder type ulykke, er det utforkjøring med bil som dominerer statistikken. De andre kategoriene det er registrert uhell, er det jevnt med påkjøring bakfra og møteulykker og litt økning på kryssulykker.

Når det gjelder ulykker fordelt på måned, er det feb, mai, juli og september som har mer enn 1 ulykke, og ellers er det 1 ulykke på juni og oktober.

Dersom en ser på trafikantergruppe, er det bilførere og bilpassasjerer som i hovedsak er innblandet i ulykkene.

## 4. Visjoner og målsettinger.

Visjoner og mål for trafikksikkerhetsarbeidet bør knyttes til visjoner og mål i andre plandokumenter i kommunen. I tillegg bør kommunen ta hensyn og samarbeide med de fylkeskommunale mål i deres handlingsplan.

### 4.1. Handlingsplan for trafikksikkerhetsarbeid i Nord- Trøndelag 2014-2017.

Stortinget besluttet for mange år siden at nullvisjonen skulle legges til grunn for alt trafikksikkerhetsarbeid i Norge. Regjeringens etappemål er at antall drepte og hardt skadde innen vegtrafikken skal halveres. Dette innebærer at antall skadde og hardt skadde i Norge skal reduseres fra om lag 1000 personer som var gjennomsnittet i perioden 2008-2011 til maksimalt 500 personer innen 2024. Snittet per år for perioden 201<sup>0</sup> -2017 var 1<sup>0</sup> 8 drepte og 678 hardt skadde.

Nord- Trøndelag fylkeskommune sitt overordnede mål er å tilby et effektivt, sikkert og miljøvennlig transportsystem som dekker samfunnets behov for transport og fremmer regional utvikling.

Fylkeskommunens trafikksikkerhetsutvalg ønsker å redusere først og fremst de alvorlige trafikkulykkene som er møteulykker, utforkjøring og ulykker der forgjengere og syklist er involvert. Innsatsen skal kanaliseres gjennom <sup>0</sup> prosjektgrupper som skal arbeide med følgende:

- Si i fra
- 0-visjonprosjektet E6 Mule- Vist
- Trafikksikker kommune.

### 4.2. Kommunens visjon og hovedmål

Visjon	Verdier	Hovedmål
Best - i lag	Åpenhet Raushet Respekt	0-visjon med 0 døde og 0 alvorlig skadde

Inderøy kommune sin visjon *Best – i lag* skal vise ambisjon og arbeidsmåte med tanke på å oppnå resultater på alle områder. Dette gjelder også trafikksikkerhetsarbeidet i kommunen.

I tillegg skal verdiene Åpenhet, Raushet og Respekt ligge i bunn for å vise hvorledes Inderøysamfunnet ønsker å fremstå. Vi skal ta vare på hverandre og ha et felles grunnlag for utvikling og fremgang.

Hovedmålet i eksisterende plan videreføres med sin 0-visjon om 0 drepte og 0 alvorlig skadde innenfor kommunens grenser. Inderøy kommune har som delmål i kommuneplanens samfunnsdel under avsnittet om Langsiktig arealplanlegging at «Gang og sykkelveier skal prioriteres langs trafikkerte veier.» Med dette ønsker kommunen å prioritere barn og unge for å få en sikker skolevei og øke deres fysiske aktivitet.

#### 4.3. Delmål med aktuelle tiltak

DELMÅL	TILTAK
<b>4.3.1. Gi de myke trafikantene et bedre og tryggere veinett</b>	Prioritere gang og sykkelveier på sterkt trafikkerte veier og skoleveier Fartsdempende tiltak og skilting Universell utforming i tettsteder Belysning der folk ferdes
<b>4.3.2. Sette fokus på barn og ungdom i trafikken</b>	Trafikkopplæring i skoler og barnehager Bevisstgjøre foreldre som gode rollemodeller Samarbeid med Trygg trafikk Sykkelbruk med opplæring
<b>4.3.3. Redusere ulykkesrisikoen på trafikkfarlige veier.</b>	Bevisstgjøring av innbyggerne Fortsette med fri skoleskys langsfarlige fylkesveier Motivere pensjonistlagene til trafiksikkerhet/oppfriskning av trafikkregler.
<b>4.3.4. Redusere antall ulykker blant ungdom i alderen 18-25 år.</b>	Motivere ungdom gjennom kampanjer Motivere lag og foreninger gjennom sin virksomhet Gjennomføring av trafikalt grunnkurs i skolen.
<b>4.3.5. Redusere viltpåkjørslar i trafikken</b>	Søke midler til rydding langs vei Bidra til skilting/fartsreduksjon på viktige viltkryssinger. Holde stammen for elg og rådyr på et akseptabelt nivå Ta ut dyr som oppholder seg langs vei.

#### 5. Innspill til trafiksikkerhet

Inderøy kommune har mottatt en god del innspill til oppstart av trafiksikkerhetsarbeidet. Innspillene kom både fra skoler og barnehager, men også fra institusjoner og enkeltpersoner. Innspillene er kort gjengitt og vurdert i tabellen under.

Prioritering tar i hovedsak utgangspunkt i trafikkmengde, antall lange kjøretøy, ulykkesstatistikk, antall beboere langs veg og om aktuell strekning er skoleveg uten tilrettelegging for fotgjengere.

Innkomne innspill til arbeid med trafikksikkerhetsplan 2018-2022

Hvem	Innspill	Kommunens vurdering
<b>Beboere i Loråsvegen og omegn</b>	Gang- og sykkelveg fra Røra industriområde til Loråsvegen, på nordøst-siden av fv 755.	Tiltaket ligger inne i gjeldende handlingsdel, da som gang /sykkelveg fra idrettsbanen til Grandmarka.
<b>Ivar Nøvik</b>	Nedsatt fartsgrense til 60 km/t på fv 761 fra ca 100 m øst for kryss fv/ Nettetvegen og frem til fotgjengerfelt/fartsdump ved Sandvollanvegen 962.	Tiltaket ligger inne i handlingsdel under et generelt punkt om å tilpasse fartsgrenser ved behov. Aktuell strekning er notert for videre vurderinger.
<b>Torunn Zeiner</b>	Stengsel nederst i Helgesenbakken bør være opplyst.	Stengslet er merket med reflekterende materiale. Det er lagt opp til ytterligere merking av stengsel med diodelenke. Stengselet er i hovedsak et problem for syklende. For sykling i mørket gjelder krav om lys, som da skal gjøre det mulig å se stengselet i tide. Belysning blir derfor ikke prioritert.
<b>Hylla Velforening</b>	Behov for gatelys i del av Flagvegen, samt utvidelse av denne vegen på de smaleste strekningene slik at det blir plass for to lastebiler å møtes. Autovern fra krysset Flagvegen/Bålhaugvegen opp til Flaget grunnet bratt og smal vegkant.  Fartsdumper i Liavegen da det kjøres for fort daglig på denne vegen.	Gatelys er i Inderøy kommune gjort opp til velforeningene å etablere/drifte.  Utvidelse av vegen og autovern bør sees i sammenheng med behov for gang/sykkelveg. På denne strekningen er det gang/sykkelveg som prioriteres i handlingsdelen.  Fartsdumper i Liavegen legges inn i handlingsdelen.
<b>Straumen velforening</b>	Gatelys i Helgesenbakken, spesielt før bommen nederst og i lærerlia (del av Vennalivegen).  Lavere fartsgrense mellom Shell og Kvistadbakkan.  Fotgjengerfelt ved Klettbygget pga. skolebarn i friminuttene.	Gatelys er i Inderøy kommune gjort opp til velforeningene å etablere/drifte.  Her er det gang/sykkelveg hele strekningen og det er derfor ikke prioritert. Tiltak/ending av kjøremønster i kryss mot kirka kan likevel vurderes.  Ikke aktuelt med felt rett inn i privat område. Sperregjerde sør for eiendommen legges inn for å begrense trafikken her, og antas først og fremst å ha effekt i fh.t. syklistene som også er den myke trafikantgruppen som i størst grad kommer overraskende på bilister i Vennalivegen. For øvrig er det ikke



		tilrådelig å legge inn fotgjengerfelt over kommunal veg som ikke ender opp i fortau/gangveg eller offentlig eiendom på motsatt side.
<b>Einhaugen vel</b>	<p>Ønsker belysning ved siden av og under straumbua for å trygge skoleveg. Belysning rundt Einhaugen da vegen består av en stor sving.</p> <p>Utbedre fartsdump ved brufoten slik at den blir mer synlig. Herunder merke bedre for trafikk fra bua og tiltak som reduserer fart i forkant.</p> <p>Ønsker g/s-veg fra bruenden til Hastadbygget.</p> <p>Videre at kryss Øvergata/ Nergata utbedres for å hindre stor fart ut i krysset fra Nergata.</p>	<p>Gatelys er i Inderøy kommune gjort opp til velforeningene å etablere/drifte.</p> <p>Rumlefelt i forkant av fartsdump anbefales lagt inn i planen.</p> <p>Lagt inn fortau i forslag til reguleringsplan fra bruendet til Straumen Park.</p> <p>Utbedring av dette krysset vil gå på bekostning av interesser for bevaring av bygningsmiljø og eldre gateløp. Det legges imidlertid opp til å utforme arealene i Nergata slik at det blir mindre trafikk i dette krysset.</p>
<b>Verdalsgrenda</b>	Gang- og sykkelveg langs Sandvolla-vegen må få førsteprioritet for strekningen Li prestegård til avkjøringen til Verdal Ytre, totalt 1,5 km.	Tiltaket ligger allerede inne i handlingsdelen, nå med 1. prioritet.
<b>FAU Sakshaug skole</b>	<p>Det må tilrettelegges bedre for kryssing over fra parkeringsplassen til skolegården.</p> <p>En alternativ plassering av bussholdeplassfunksjonen bør</p>	<p>Vegløsning på området kan se kaotisk ut, men en slik sambruk av areal gjør også at både bilister og fotgjengere/ syklistene blir tvunget til å være mer oppmerksom med en gang de entrere området og ikke bare i front av en overgang. Fotgjengerfelt vil erfaringsmessig ikke fjerne kryssing andre steder i et slikt vrangleområde selv om det kan bidra til at flere krysser der. Hovedproblemet i området er at unger går mellom biler som står parkert på området og således er lite synlig for de som skal kjøre gjennom/ut fra p-plassen. Det er relativt få som kjører forbi på vegen rundt p-plassen. Holdningskampanjer, bl.a. for å få ungene til å gå/sykle til skolen er et vel så viktig tiltak som bør fortsette.</p> <p>Funksjonen som hovedstoppested for buss er en midlertidig løsning så lenge</p>

	utredes for å unngå unødig busstrafikk rundt barneskolens område.	bussholdeplass i gamle sentrum benyttes til riggområde for utbyggingen av Straumen Park. Situasjonen vil etterpå gå tilbake til normaltstand med kun skolebuss her.
<b>Kvistadbakkan velforening</b>	<p>Kommunen bør overta drift og vedlikehold av gatebelysning.</p> <p>Reetablere gangfelt i nedre del av Kvistadbakkan.</p> <p>Mye dårlig asfalt og enkelte steder bilen går ned i vegegrunnet spor.</p> <p>Dårlig sikt ved nederste avkjørsel i Kvistadbakkan – speil el.</p> <p>Det må ryddes opp i greiner som henger over vegegrunnet.</p> <p>Ved eventuell etablering av fartsdumper ønsker de å være med når plassering skal avgjøres.</p>	<p>Gatelys er i Inderøy kommune gjort opp til velforeningene å etablere/drifte.</p> <p>Aktuelt med oppmerking av sykkelfelt med maling.</p> <p>Foretas i sammenheng med normalt vegvedlikehold.</p> <p>Speil legges inn i tiltaksdelen.</p> <p>Dekkes av generelt punkt i handlingsdel.</p> <p>Drift og vedlikehold underrettes om dette.</p>
<b>FAU Utøy skole</b>	<p>Gang- og sykkelveg og Gatelys fra Tømte til Skarnsundbrua via Utøy skole.</p> <p>Vurdere redusert fartsgrense og skilting langs Stokkanvegegrunnet (pga stein og pukk anlegg og strømlager med tungtrafikk).</p>	<p>Strekningen er forholdsvis svingete/smål. Det er betydelig høyere ÅDT fra Tømte til Utøy enn videre fra Utøy til Skarnsundbrua. Første del fra Tømte til Kvamshaugan har ikke alternativ veg og prioriteres i første omgang, øverst på listen over g/s-veger langs fylkesveger. Det vil være naturlig å vurdere gatelys i sammenheng med planlegging av g/s-veg.</p> <p>Fra Jætåsen til Skarnsundet er det forholdsvis få boliger og vegegrunnet oppleves som den går i spredtbygd strøk. Elever busses her i dag. Strekningen Jætåsen – Nessplassen er i handlingsdelen lagt inn med g/s-veg på prioritet 4. Redusert fartsgrense til 60 km/t på hele strekningen fra Jætåsen til avkjøringa til Vangshylla kan vurderes.</p> <p>Punktet dekkes av generelt punkt om å vurdere fartsgrenser ut fra til enhver tid gjeldende behov/situasjon.</p>

<b>SAU Sakshaug barnehage</b>	Utbedre forholdene for fotgjengere og syklister langs Årfallvegen fra fv 761 og opp til barnehagen. Primært gang- og sykkelveg, men aktuelt hastetiltak kan være speil for å bedre sikten i krysset mot gartneriet.	Tiltak i tråd med overordnede retningslinjer. Områdeplan for Straumen sentrum legger opp til fortau i innersving av krysset og videre opp til barnehagen på samme side av veien. Gang/sykkelveg på strekningen ligger inne i prioriteringslisten over tiltak langs kommunal veg.
<b>Hellemsaugen velforening</b>	Gang- og sykkelveg med belysning på veistrekke fra jernbaneovergangen til første del av Bjørklivegen, ca. 00 m.	Ligger allerede i handlingsdelen for tiltak på kommunal veg.

## 6. Handlingsplan

### 6.1. Fysiske tiltak for ulike vegtyper.

I den nye handlingsplanen for perioden 2015- 2020, er det tatt utgangspunkt i eksisterende trafiksikkerhetsplan for 2006 – 2010. De tiltak som ennå ikke er gjennomført og er aktuelle, vil bli videreført i ny plan. I tillegg vil innspillene innkommet i 201<sup>o</sup> som går direkte på sikkerhet, bli tatt inn i planen.

Tiltakene i handlingsplanen er delt opp med tanke på ansvarsforhold og de prioriteringer som kommunen har sendt inn til Nasjonal transportplan og Fylkestrafiksikkerhetsplanen. Det er ikke sett opp kostnader på de ulike tiltakene, men kommunen må påregne både driftskostnader og delfinansiering på en del av kommunale - og fylkeskommunale tiltak.

Fylkeskommunen setter en frist hver vinter der kommunene kan søke tilskudd til mindre tiltak langs kommunale veier. Søknaden vil ta utgangspunkt i trafiksikkerhetsplanen sin handlingsdel, men kommunen vil også ta hensyn til nye og viktige henvendelser.

Liste over innspill 201<sup>o</sup> og prioritetsliste til fylkesplanen ligger som vedlegg til planen.

#### 6.1.1. Fylkesveier

Ny gang/sykkelvei fra Sakshaug skole til Li prestegård ble tatt i bruk høsten 2017. Arbeid med gang/sykkelveg fra Kvistadbakkan til Tømte ble igangsatt i 2018. Arbeid med regulering av traseen videre fra Tømte til Kvamshaugan er planlagt gjennomført høsten 2018/våren 2019, slik at denne strekningen kan bygges samtidig med første del av strekningen dersom det skulle bli stilt midler til rådighet.

Det vises til vedtak i kommunestyret den 18.0<sup>o</sup>.1<sup>o</sup> om fri skoleskys for barneskolen på f.v. 755 og f.v. 761.

*Det er sett opp følgende prioriteringsliste for tiltak på kommunens fylkesveier:*

<b>TILTAK</b>	<b>LOKALITET</b>	<b>ANSVAR</b>	<b>MERKNADER</b>
<i>Gang/ sykkelveg</i>	Tømte-Kvamshaugan	Fylkeskommune	800 m langs fv 755
	Røra idrettsbane – Grandmarka	Fylkeskommune	1500 m langs fv 755
	Li prestegård – Avkjøring Verdal ytre	Fylkeskommune	1900 m langs fv 761
	Utøy skole – Nessplassen	Fylkeskommune	2900 m langs fv 755

	Jægta fjordstue – Dalabukta + Vimpelvegen – Bergsgrendesvegen  (inkl- Jægta Fjordstue – Lille Grandvegen)	Fylkeskommune	1000 m langs fv 755 + 100 m langs fv 755 + Gangveg fra påstigningsfelt og fotgjengerfelt
	Kvamshaugan-Øynheim	Fylkeskommune	1600 m langs fv 755 (finnes omveg)
	Bålhaugvegen - Ystadvegen (Hylla)	Fylkeskommune	900 m langs fv 69° 0 (Flagvegen)
	Trøakorset- Skjemstadaunet	Fylkeskommune	1° 00 m langs fv 69° 6
	Fv 755 – Sund folkehøgskole	Fylkeskommune	900 m langs fv 69° 0
<i>Opphøyd gangfelt</i>	Småland – Stornes	Fylkeskommune	750 m langs fv 69° 6
	FV 69° 6 - Hustadlandet	Fylkeskommune	Opphøyd gangfelt over Fv 69° 6
	Fv 69° 6 (Nessetvegen) v/kryss Kastvollvegen	Fylkeskommune	Er vanlig gangfelt her som opphøyes
	Fv 755 ved Røra skole	Fylkeskommune	Opphøyd gangfelt over Fv 755
	Fv 69° 0 kryss Bålhaugvegen	Fylkeskommune	Opphøyd gangfelt over Fv 69° 0
<i>Synliggjøre fartsdump</i>	Fv 69° 6 kryss Kjelvikvegen/Vågavegen	Fylkeskommune	Opphøyd gangfelt over Fv 69° 6
	Brufoten Straumbua	Fylkeskommune	Rumlefelt i forkant/ markering
<i>Fartsdumper</i>	Busslomme v/Lyngstad skole	Fylkeskommune	For å senke farten forbi skoleområdet
<i>Belysning</i>	Fv 755 og fv 761	Fylkeskommune	Generelt etter behov på de mest brukte/farlige strekninger
	Fv 755	Fylkeskommune	Ved fotgjengerfelt ved Coop Extra
<i>Nedsatt fart/skilting</i>	Fv 761 kryss Vennalivegen	Fylkeskommune/ Kommune	Økt belysning ved fotgjengerfelt
	Fv 69° 0 Bålhaugvegen – Flaget (Flagvegen)	Fylkeskommune	Vurdere nedsatt fartsgrense
	Fv 755 Tømte – Kvamsskogan	Fylkeskommune	Vurdere 60-sone
	Fv 755 vest for avkjøring til Mosvik	Fylkeskommune	Forleng 60-sone ° 00 m videre vestover
	Fv 69° 8 Stokkanvegen		Vurdere nedsatt fart pga. tungtrafikk
	Fv 6920 (Nervikvegen)	Fylkeskommune	Vegen oppfattes som forkjørsvog av enkelte, av andre ikke = konflikter. Vegen

		bør skiltes som forkjørsvveg.	
<i>Sperregjerde</i>	Fv 755	Fylkeskommune	Skilte busslomme ved Inderøyvegen 704
	Mellom Vennalivegen 2-6 og FV 755/ FV 761	Fylkeskommune/ Kommunen	Hindre uønsket kryssing av Vennalivegen
<i>Rydde frisksiktzone</i>	Forbedre sikt Ved kryss FV 761/ Vennalivegen	Fylkeskommune/ Kommune	Øke sikt for biler som skal ut på FV 761 til g/s-veg.

### 6.1.3. Kommunale veier

Det er sett opp følgende prioritetsliste langs kommunale veier:

<b>TILTAK</b>	<b>LOKALITET</b>	<b>ANSVAR</b>	<b>MERKNADER</b>
<i>Gang/ sykkelveg og belysning</i>	Jernbaneovergang – Furulivn el Åslivegn (Hellemschaugan)	Kommune	° 60 m/500 m langs Bjørklivegen
<i>Fortau</i>	Fv 761 – Sakshaug barnehage	Kommune	400 m langs Årfallvegen
	Brufoten – Hastadbygget	Kommune	140 m langs Øvergata
<i>Fartsdumper</i>	Liavegen	Kommune	
<i>Speil</i>	1. avkjørsel i Kvistadbakkan	Kommune	
<i>Rydde uoversiktlige kryss/veger</i>	Alle kommunale veger	Kommune	Fjerne vegetasjon og liknende

### 6.1.4. Informasjonstiltak

Ved prioritering av informasjonstiltak, er det tatt utgangspunkt i delmålene i kapittel 4.3.

<b>Tiltak</b>	<b>Målgruppe</b>	<b>Ansvar</b>	<b>Merknader</b>
Trafikkopplæring	Skoler og barnehager	Kommune v/oppvekst Statens vegvesen Politi	Årlig gjennomføring
Motivasjonskurs	Lag og foreninger Foreldre Pensjonister	Oppvekst/kultur Statens vegvesen Trygg Trafikk	Etter behov Legge vekt på gode rollemodeller og kjøreferdigheter

### 6.1.5. Kontroller/andre tiltak

Det er en rekke tiltak som kan utøves i den daglige driften og som ligger inne i andre temaplaner i kommunen. Det er likevel noen områder som bør gjennomføres årlig da dette kan være med å hindre trafikkulykker både for de «myke trafikantene» og de som kjører i trafikken.

*Følgende samarbeid med eksterne myndigheter prioriteres:*

Tiltak	Målgruppe	Ansvar	Merknad
Samarbeide med Trygg Trafikk	Barn og unge Pensjonister	Oppvekst/Eldrerrådet	Opplæring i trafikkforhold
Fri skoleskyss på f.v. 761 og f.v.755	Barneskolen	Oppvekst/Plan	Vedtak i kommunestyret 2013
Søke midler – rydding langs vei	Bilister Vilt	Næring og miljø	Bedre sikten ved viltoverganger
Samarbeid med grunneierlag	Bilister Vilt	Næring og miljø	Redusere hjorteviltbestanden
Kartlegge nye innspill	Alle trafikanter	Teknisk drift/Plan	Befaring og fremme forslag til løsninger
Samarbeid med politi	Alle trafikanter	Politi/vegvesen	Kontroller av fart og biler

## Vedlegg

### Inderøy kommune sitt vedtak om skoleskyss:

#### **Behandling i Hovedutvalg Folk - 18.03.2013:**

Saksordfører: Ragnar Nossum

Skriv datert 11.03.13 fra FAU Utøy skole ble lagt på PDF Expert etter at møteinnkalling ble utsendt.

#### **Avstemming:**

Rådmannens forslag enstemmig.

#### **Innstilling i Hovedutvalg Folk - 18.03.2013**

Det vedtas følgende nye retningslinjer for betaling av skoleskyss i grunnskolen:

Kommunen betaler som hovedregel ikke skoleskyss for elever i 1. kl. som har mindre enn 2 km skoleveg og for elever i 2. – 7. kl. som har mindre enn 4 km skoleveg. Kommunen dekker likevel skoleskyss til følgende elever som anses å ha særlig trafikkfarlig skoleveg.

1. Elever i 1.- 7. klasse som må ferdes langs E-6, fv. 755 og fv. 761 hvor det ikke er tilrettelagt med gang-/sykkelvei.
2. Elever i 1.- 4. klasse som må ferdes langs fv. 229 og fv. 221 hvor det ikke er tilrettelagt med gang-/sykkelvei.

Ordningen gjøres gjeldende fra 01.04.2013. Merkostnaden for inneværende år – beregnet kr. 115.000,- - dekkes over formannskapetets post Reservert tilleggsbevilgninger. Rådmannen fastsetter detaljert budsjett.